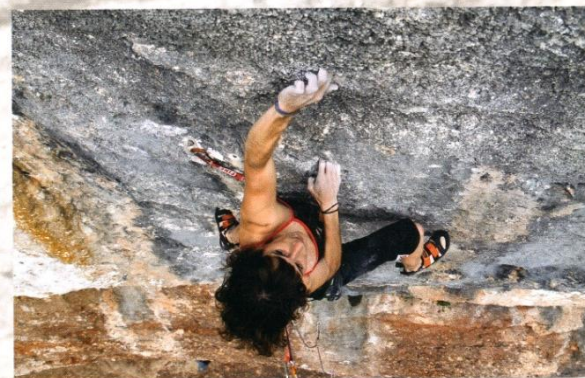


En el sombrío muro de La Sibéria, José E. Agustí se hace con *Snuff movies* (8c). Abajo, Helena Alemán en *Peti qui Peti*, el primero de los tres 8c con los que cuenta, que logró en junio de 2010.

La Sibéria el muro soñado

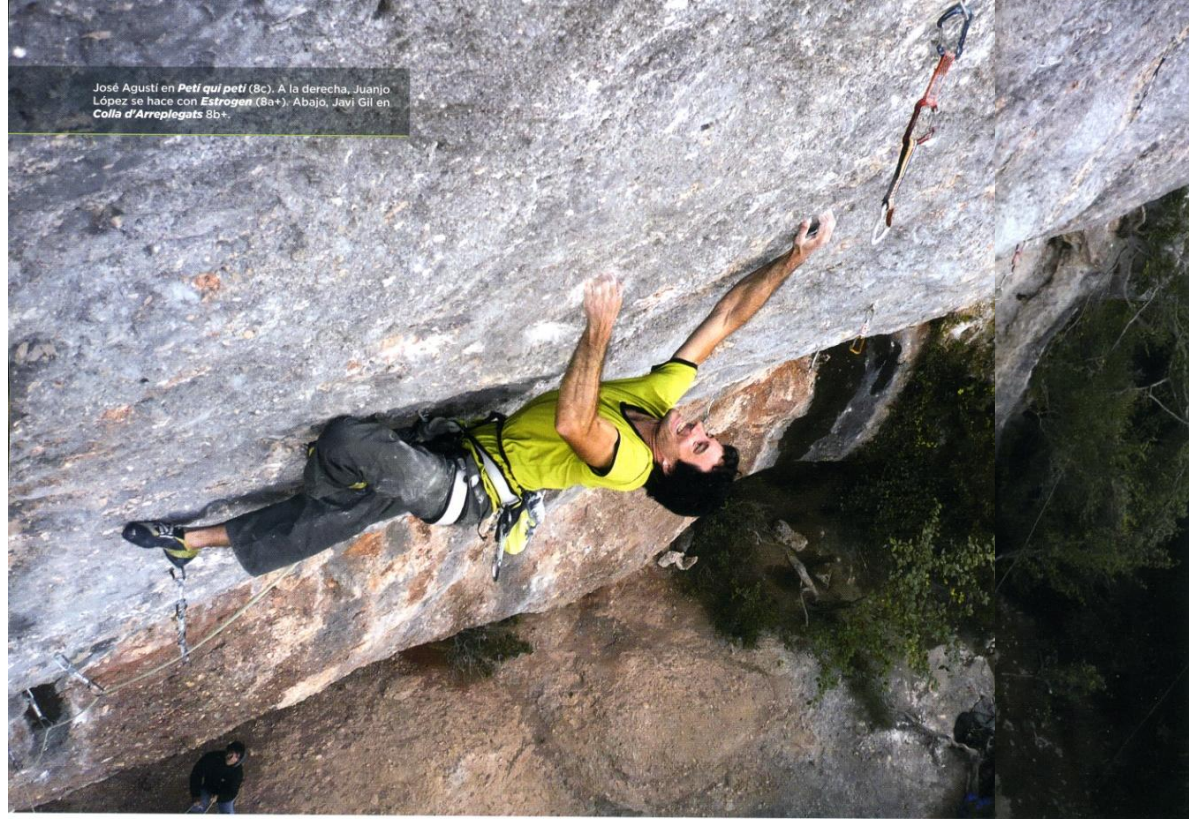
Un muro que ha crecido exponencialmente en número de vías en los últimos años hasta llegar al medio centenar de la actualidad y que, a pesar de su innegable calidad, recibe muy pocas visitas. Grado duro, sombra para el verano y líneas naturales de resistencia es lo que encontraremos en este privilegiado sector de Sant Llorenç del Munt. Los autores del artículo, equipadores locales, invertirán los beneficios de este trabajo en nuevas rutas y reequipamientos. ■■■



MÁS DE DIEZ años han pasado ya de aquel Especial Cataluña en el que aparecía el sector La Sibéria de Sant Llorenç del Munt por segunda vez en una publicación de tirada estatal, la primera fue en un artículo de Joan Cabau de 1990 en *Desnivell*. En estos diez años la mayoría de reseñas de aquel especial ya han quedado obsoletas; hoy en día podemos encontrar toda la información colgada en la página www.santllors.com, cuyo autor va actualizando las reseñas de manera constante, ya que cada año esta roca conglocálea ve nuevos itinerarios.

Uno de los sectores de Sant Llorenç del Munt que mayor número de vías nuevas ha visto en este tiempo ha sido La Sibéria, que recibe su nombre por lo apartado que queda y por el frío que fuera de temporada hace en este lugar. Entre marzo y noviembre podremos disfrutar de 50 rutas que van desde el 6b al 8c/c+, con itinerarios que oscilan entre los 15 y los 25 metros y que nos reservan buenas dosis de resistencia, salpicadas por pequeños problemas de bloque que, a medida que nos acercamos al máximo grado del sector, son más difíciles de descifrar.

José Agustí en *Peti qui peti* (8c). A la derecha, Juanjo López se hace con *Estrogen* (8a+). Abajo, Javi Gil en *Colla d'Arreplegats* 8b+.



FOTOGRAFÍA: JUANJO LÓPEZ

Javi Gil, un pionero en activo

Hablar de Javi Gil es hablar de dedicación, de trabajo y de constancia. Este escalador de Terrassa se ha hecho a sí mismo, empezó a escalar de muy jovencito haciendo clásica en Montserrat, vivió la eclosión del movimiento free, el empezar a entrenar y hacer boulder para mejorar, y desde hace poco con 49 años se convirtió en un socio más del club del 8c. Javi es un asiduo a Sant Llorenç del Munt, lleva toda la vida asistiendo sin pausa a sus paredes, y los últimos años más si cabe a La Sibèria. Le preguntamos sobre este precioso lugar:

¿Qué significa para ti La Sibèria?

La Sibèria para mí no es solamente un buen sector para escalar en periodo estival, es cierto que ofrece unas buenas condiciones de temperatura en esas fechas en las que no sabemos estar en casa sin el aire acondicionado, pero La Sibèria es por encima de eso un muro con una calidad de vías excepcional. Eso sí, todas las que he conseguido encadenar han sido a

base de sacrificio y paciencia, me han costado muchos intentos.

¿Qué vías me recomendarías y por qué?

Recomendaría vías como *Triglav*, un duro 8b, *Colla d'Arreplegats*, 8b+ y mi último proyecto de 8c, *Snuiff Movies*, aunque podría recomendar casi todas ya que no hay malas líneas...

¿Este lugar te ha ayudado a progresar como escalador?

Sí, sin duda alguna me ha hecho mejorar como escalador; algunas vías cuando comencé a probarlas las creía muy lejanas, casi imposibles, ya que algunos movimientos no conseguía realizarlos ni aisladamente. Así aprendí que con paciencia, muchos pegues y creyendo en ti mismo, al final consigues encadenar vías que parecían fuera de tu alcance.

¿Por qué recomendarías este apartado sector a un foráneo?

Porque es un lugar que inspira tranquilidad, por su belleza paisajística, lo poco frecuentado que es y por el ambiente familiar y fanático, que hacen que sea un sitio especial. Cuando uno escala todo el mundo a pie de vía anima y envía energía, los encadenes son geniales.

Hace poco que entraste en el selecto grupo de escaladores que hacen 8c en Cataluña, ¿por qué has tardado tanto? ¿Crees que se debe a la dureza del grado en escuelas como Siurana, Montserrat o Sant Llorenç?

Personalmente hasta hace pocos años mi ritmo de escalada era poco comprometido, salía a divertirme, a escalar sobrado, intentaba encadenar a vista o con poco pegues, si una vía no me salía o algún paso me costaba, la descartaba, aunque siempre iba a entrenar. Gracias a un amigo, cambié el chip y dejé de importarme lo lejos que estuviera de hacer la vía o si el paso me resultaba imposible, a base de pegues trataba de evolucionar en la vía, ir me-

jorando pequeñas cosas. Esto me hacía entrenar más duro, en persecución del efímero encadene, que al final acaba llegando, pero lo importante, para mí, es el camino, el esfuerzo, y así he continuado hasta ahora. En cuanto a la dureza de las vías en algunos sectores, no creo que sea ningún problema, solo que nos costarán más tiempo y sacrificio.

¿Que es lo que te hace seguir para adelante con ya casi 50 años y entrenar tanto?

Sinceramente la pasión que siento por este deporte es lo que me hace seguir adelante, no creo que tenga que haber un final, disfruto cada día entrenando. Siempre pienso en mejorar y en ser cada vez mejor escalador.

No concebí la vida sin este deporte, en cuanto a los números y las letras, no les doy tanta importancia, lo principal es mantener la motivación y el fanatismo y rodearse de buenos amigos.

José Agustí

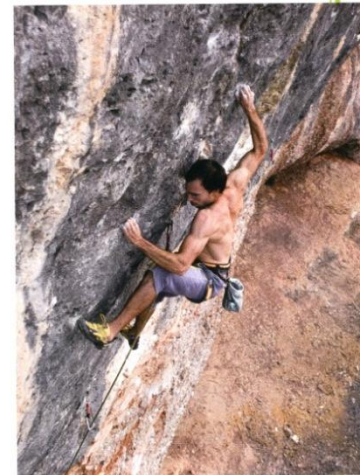
Los creadores de rutas

Uno de los mayores responsables del gran número de octavos es Pere Costa "Moro", un visionario de líneas que ha equipado en otras zonas como Montserrat, Siurana o Rodellar, y gracias a él hoy podemos disfrutar de nuevos retos como *El Tontorrón* (8b), *Emmental* (8a/a+) o de obras de arte como *Matajinfons* (8b+).

La vía más dura del sector *Massa Stone* (9a?) fue equipada por O. Canyellas y aún está en obras, y es que en algunos tramos la roca es débil y necesita que se refuercen algunos de los escasos agarres que ofrece. Al contrario que en otros sectores como *Mur Blau* o *Paret Gran*, aquí la mayoría de itinerarios no han sufrido manipulaciones y los cantos tallados o añadidos sólo existen en algunas de las primeras vías del sector como *Venganza Gitana* o *L'Intrús*, ambas 8a+, siendo el resto de itinerarios naturales con algún refuerzo.

No podemos olvidar al prolífico Eduard Burgada, equipador de dificultad en Cataluña, y que dejó su sello en este muro con las vías *Colla d'Arreplegats* (8b+), de ese nivel el itinerario más repetido de la pared, y *Peti qui Peti* (8c) una vía con sólo dos repeticiones.

Otros equipadores que podemos destacar son Jordi Salas "Pelón", quien abrió una de las primeras vías con *Generacions Futures* (8a), los hermanos David y Didac Cerdà, y Carles Vinyals, quienes durante años han ido aportando en pequeñas pero buenas dosis nuevos itinerarios en los que dejamos la piel, como *Triglav* (8b), *Estrogen* y *Escalosi* (8a+ y 8b+), *Necros* o *Snuiff Movies* (ambas 8c).



Visitantes ilustres

En cuanto a visitantes de renombre, es el Escalador de Manlleu Ramón Julián quien merece un mayor reconocimiento, ya que es el primer ascensionista de todas las vías de 8c del sector, alguna de ellas sin repetir, como *Necros*, y que esperan pacientemente escaladores de alto nivel para confirmar esas propuestas que ya han cumplido casi diez años. Del resto podemos destacar las visitas de Edu Marín, el único que ha escalado 8b+ a vista aquí, Victor Esteller, primer repetidor de *Snuiff Mo-*



FOTOGRAFÍA: MARI ROIG



CARLOS PÉREZ

vies, Oscar Jiménez, quien se hizo con primeras ascensiones de vías míticas como *Triglav*, un duro 8b que sólo ha sido escalado a vista por Ramón Julián y Patxi Usobiaga, y en el apartado femenino resalta Helena Alemán, quien consiguió tras muchos intentos la primera repetición de *Peti qui peti* en junio de 2010, por entonces su primer 8c.

Escaladores del ámbito internacional han venido pocos, que recuerde, siendo uno de ellos el esloveno Klemen Becan, quien opinó sobre la dureza del grado en algunos de los itinerarios, eso sí, tras hacerse a vista con una de las joyas del sector, *Estrogen*, un duro 8a+. Esta impresión es debida a que la mayoría de vías en los grados más altos cuentan con pocas repeticiones, como son las propuestas de 8c poco repetidos y bastante ajustados, síntoma normal, por otra parte, de un sector en plena maduración.

Compartir la magia a cambio de respeto

Dar a conocer al gran público esta apartada zona del Camí de la Font Soleia responde a las ganas de compartir algo que a todos los locales que año tras año peregrinamos hasta este muro nos hace pensar que estamos en un lugar mágico y especial. Mágico por su entorno, alejado de todo, a casi una hora de tranquila excursión del coche, y especial porque te engancha, cada vía es diferente, todas tienen su encanto y sus trucos, que cualquier local compartirá de buen gusto con los visitantes, a los que a cambio sólo se les pide respeto.

Respeto por la naturaleza que tan maltratada está siendo en muchos lugares masificados, con papeles y defecaciones por doquier. No debería ser necesario decir que si os aprietan las necesidades os alejéis a más de 5 minutos de la pared y enterréis vuestros desechos, no dejando nada a la vista, pues la zona es compartida también con otros usuarios, sobre todo excursionistas. Ni qué decir cabe que la basura como envoltorios, botellas y colillas hay que llevarse a casa; no está de más recordar que nos encontramos en el Parque Natural de Sant Llorenç del Munt i la Serra de l'Obac, un lugar protegido que hemos de cuidar entre todos. Espero que os animéis a pasaros por estas paredes que no os defraudarán, ya que casi cualquier época, exceptuando el riguroso invierno, nos permitirá escalar en buenas condiciones dada su altitud de casi 1.000 m y su orientación que nos hace disfrutar de sombra hasta las 15h en los meses de junio, julio y agosto, y durante todo el día el resto de la temporada.

Cómo llegar

Desde Terrassa cogemos la carretera BV-1221 que va dirección Talamanca y Navarcles, y en su paso por Matadepera, justo después del Km 4 nos desviamos a mano derecha hacia el Pla de Sant Llorenç y la urbanización Drack Parc; también podemos seguir los carteles verdes que indican hacia La Mola y El Camí dels Monjos. Cruzamos toda la urbanización hasta llegar a una gran rotonda con una parada de autobús, y desde allí continuamos ascendiendo por el Passeig del Pla hasta otra rotonda. Seguimos en sentido ascendente y aún siguiendo las indicaciones a La Mola, cogemos a mano izquierda una calle con una pendiente muy pronunciada, y justo después abandonamos los carteles para seguir ascendiendo hasta el siguiente cruce, en el que tomamos la calle les Belles Roques y la seguimos ascendiendo hasta llegar a un gran chaltel blanco a mano derecha donde aparcamos (si nos pasamos de largo entraremos en una pista de tierra). Desde aquí tendremos que seguir en dirección a la Mola unos 15 o 20 minutos, hasta llegar a un punto en que el camino se desvía ligeramente a la izquierda para alcanzar la cima de la Mola en otros 20 minutos, o hacia la derecha (cara este del macizo) para seguir en plano y sin perder altura por el camino de la Font Soleia, que va pasando por todos los sectores hasta llegar al final de todo, tras unos entrenidos 25 minutos (45 en total) nos plantaremos en La Sibèria.

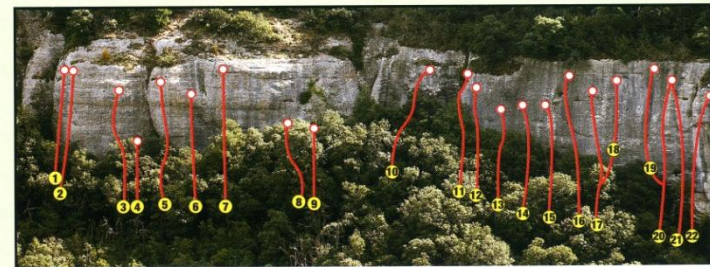
Vías, roca y equipamiento

En la actualidad, en el total de la escuela de Sant Llorenç del Munt son ya más de 300 itinerarios entre 6a y 8c/c+, aunque en el sector que se centra el presente artículo, La Sibèria, encontraremos alrededor de medio centenar de vías, casi todas equipadas con parabolts y algunas con químicos, encontrando también alguna vía antigua con espits. La roca tanto en el gran muro de La Sibèria

como en Els Totxos de La Sibèria (las paredes adyacentes al muro principal), se caracteriza por ofrecer una escalada de agujeros, con algunas regletas y patatas de conglomerado. En Els Totxos los amantes del bloque y las vías cortas y explosivas típicas de Franquénjura harán sus delicias, mientras que los 25 metros de las vías de La Sibèria se encargarán de poner nuestros antebrazos a tono, siempre salpicadas con problemas de bloque exigentes para los dedos, intercalados con buenos reposos, aquí cobra sentido la palabra resistencia.

Mejor época

Como ya hemos comentado en el artículo, la escalada en La Sibèria se estira desde marzo hasta noviembre, evitando los días más fríos del año. Podremos encontrar buenas condiciones para la escalada en verano si madrugamos, ya que el sol entra en la pared a las 15.00h, mientras que aproximadamente hasta mediados de abril está siempre en sombra y a partir de mediados de septiembre



TOTXO

Vías: 1.- El testament d'Arkadia (6b+). 2.- Baula perduda (6b). 3.- Píkent (7b). 4.- Si ets baixet, t'hi fots un tamburet (6b+). 5.- La Xinita (7a). 6.- Si o no (7b). 7.- Sapastre (7c+). 8.- Via del drac (6c+). 9.- Píkossa (7a+). 10.- Confitura de varius (6b+). 11.- Barbataus (7c+). 12.- Apreton (8a+). 13.- Via del Manel (7c+). 14.- Dick Turpin (8a). 15.- Wad Ras (8a+). 16.- Can Brians (7b). 17.- Mimètic (6c+). 18.- Misuague (6c). 19.- Vuvuzela (7b). 20.- Dr. Jheçkyl (7b). 21.- Animal de bellota (7c). 22.- Mr. Heads (7c).

también, épocas en que aprovechar las perfectas condiciones para encadenar los itinerarios más difíciles.

Dónde dormir

Al estar dentro del Parc Natural de Sant Llorenç del Munt i la

Serra de l'Obac, la acampada queda totalmente prohibida. Podemos encontrar oferta de cámpings entre las poblaciones de Caldes de Montbui y Sant Fruitós de Bages, así como Hostales y Hoteles en Terrassa y Sabadell. El refugio de escaladores más

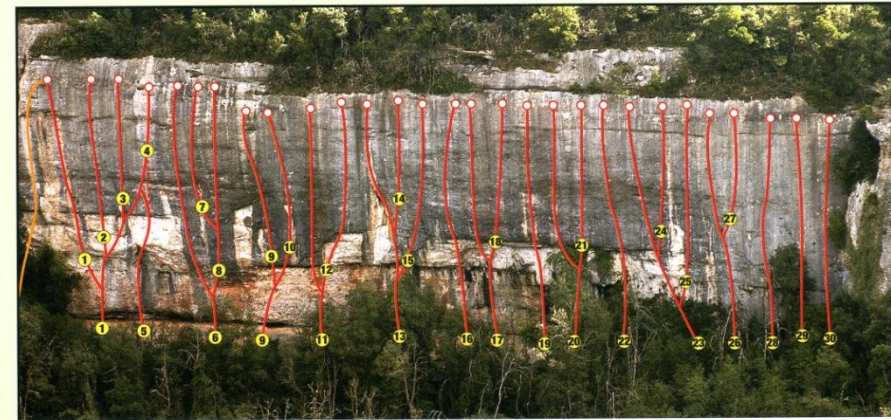
cercano es el de Santa Cecilia de Montserrat.

Compras

Se pueden realizar cualquier tipo de compras en los múltiples establecimientos y superficies comerciales de Terrassa y Sabadell.

Alternativas para escalar

Cerca de Sant Llorenç del Munt encontramos Montserrat y Calders, en la comarca del Bages, que nos permiten escalar todo el año, así como pequeñas escuelas como Sant Miquel del Fai o Geliada. ■



LA SIBÈRIA

Vías: 1.- Bocamol (8a+). 2.- La secta (8a). 3.- El garrepu (8b). 4.- Ensamble (8a+). 5.- Directa Colomers (8b). 6.- Triglav (8b). 7.- El tontorrón (8b). 8.- Estrogen (8a+). 9.- Generacions futures (8a, R2 8a+). 10.- Necros (8c). 11.- Venganza gitana (8a+). 12.- Iníit (8c). 13.- Plis plas (8b). 14.- Peti qui peti (8c). 15.- Massa stone (?). 16.- Snuff movies (8c). 17.- Colla d'arreplegats (8b+). 18.- L'intrús (8a+). 19.- Escolosi (8b+). 20.- Matajinfions (8b+). 21.- The sentinel (8b). 22.- (proy). 23.- Sabotatge (8a+). 24.- Tuplak (8b). 25.- Emmental (8a). 26.- Mururoa (7c+). 27.- El ventilador (8a+). 28.- (8a). 29.- El minus (7a+). 30.- El retorn del minus (7a).

150
EDELRID e

Edelrid Cyclone

Máxima precisión en presa pequeña, gancheos y talonajes extremos Adherent suela E-Grip Perfecta sujeción con lazado rápido

www.edelrid-vaude.es

www.edelrid.de